


T.C.
AĐRI VALİLİĐİ
AĐRI DAĐI ANADOLU LİSESİ MÜDÜRLÜĐÜ



2024-2028 STRATEJİK PLANI



SUNUŐ

Bilindiđi üzere iinde bulunduđumuz yzyılın bir geređi olarak kurumlarımız, kendilerini ihtiyalara gre srekli geliőtirmek ve ađın gerekliliklerine adapte etmek zorundadırlar. Bu ihtiyalara ve ađın gerekliliklerine en etkili Őekilde cevap verebilmenin yolu da kuŐkusuz eđitimden geer. Her geen gn geliŐen teknolojiye ayak uydurabilmek iin ilimizin ve lkemizin eđitimine daha ok nem vermeli ve buna ynelik atacađımız adımları daha da planlı bir Őekilde yapmalıyız. Nitekim eđitimin inŐasında ve eđitim kurumlarımızın niteliđinin keza hizmet kalitesinin artırılmasında, ulaŐılabilir orta ve uzun vadeli hedeflere dayalı sre odaklı bir planlamanın varlıđı Őarttır. Gereki ve somut adımlara dayalı oluŐturulacak ynetsel bir planlamayla; eđitim kurumlarımızın hizmet kalitesini, tm paydaŐlarımızın memnuniyetini artırmayı hedeflemeliyiz. Kamu kaynaklarını etkili bir Őekilde kullanabilen, mali disiplin erevesinde katılımcılık ilkesine dayanan bir sre oluŐturmalıyız. Srdrlebilir, sađlam hedeflere ve stratejilere dayanan, kurumsal kltre katkı sađlayan, Őeffaf ve uygulanabilir bir stratejik planın varlıđına her daim ihtiyacımız vardır.

Bu dođrultuda; 5018 Kamu Mali Ynetimi ve Kontrol Kanunu geređince, paydaŐların iŐ birliđi erevesinde alıŐma arkadaŐlarımızla birlikte hazırladıđımız 2024-2028 Stratejik Planı'nın ilimiz iin baŐarıyla uygulanması ve belirlenen hedeflerin gerekleŐmesi dođrultusundaki eđitim vizyonumuza ulaŐılacaktır. Hazırladıđımız Stratejik Planımızın, en verimli Őekilde hayata gemesini ve hayırlara vesile olmasını diliyorum.

Hasan KKREK

Ađrı Milli Eđitim Mdr

İSTİKLALMARŞI

Korkma, sönmez bu şafaklarda yüzen al sancak;
Sönmeden yurdumun üstünde tüten en son ocak.
O benim milletimin yıldızıdır, parlayacak;
O benimdir, o benim milletimindir ancak.

Çatma, kurban olayım, çehreni ey nazlı hilal!
Kahraman ırkıma bir gül! Ne bu şiddet, bu celal?
Sana olmaz dökülen kanlarımız sonra helal...
Hakkıdır Hakk'a tapan milletimin istiklal!

Ben ezelden beridir hür yaşadım, hür yaşarım.
Hangi çılgın bana zincir vuracakmış? Şaşarım!
Kükremiş sel gibiyim, bendimi çiğner, aşarım.
Yırtarım dağları, enginlere sığmam taşarım.

Garbın afakını sarmışsa çelik zırhlı duvar,
Benim iman dolu göğsüm gibi serhaddim var.
Ulusun, korkma! Nasıl böyle bir imanı boğar,
"Medeniyet!" dediğin tek dişi kalmış canavar?

Akdağ! Yurduma alçakları uğratma sakın.
Siper et gövdeni, dursun bu hayasaca sığın.
Doğacaktır sana va'dettiği günler Hakk'ın...
Kim bilir, belki yarın, belki yarından da yakın.

Bastığın yerleri "toprak!" diyerek geçme, tanı:
Düğün altındaki binlerce kefensiz yatanı.
Sen şehit oğlusun, incitme, yazıktır atanı;
Verme, dünyaları alsan da, bu cennet vatanı.

Kim bu cennet vatanın uğruna olmaz ki feda?
Şüheda fışkıracak toprağı sıksan, şüheda!
Canı, cananı bütün varımı alsın da Huda,
Etmesin tek vatanından beni dünyada cüda.

Ruhumun senden, İlahi, şudur ancak emeli:
Değmesin mabedimin göğsüne namahrum eli.
Bu ezanlar ezanlar-ki şahadetleri dinin temeli
Ebedi yurdumun üstünde benim inlemeli.

O zaman vedâ ile bin secde eder- varsa taşım,
Her cerihamdan, İlahi, boşanıp kanlı yaşım,
Fışkırır ruh-ı mücerred gibi yerden na'şım;
O zaman yükselerek arşa değer belki başım.

Dalgalar sen de şafaklar gibi ey şanlı hilal!
Olsun artık dökülen kanlarımın hepsi helal!
Ebediyen sana yok, ırkıma yok izmihlal:
Hakkıdır, hür yaşamış bayrağımın hürriyet;
Hakkıdır, Hakk'a tapan, milletimin istiklal!

Mehmet Akif ERSOY

Öğretmenler;
Yeni Nesil Sizin
Eseriniz Olacaktır.

K. Atatürk



GENÇLİĞE HİTABE

Ey Türk gençliği! Birinci vazifen, Türk istiklalini, Türk cumhuriyetini, ilelebet, muhafaza ve müdafaa etmektir.

Mevcudiyetinin ve istikbalinin yegane temeli budur. Bu temel, senin, en kıymetli hazinendir. İstikbalde dahi, seni, bu hazineden, mahrum etmek isteyenler, dâhil ve harici, bedahatları olacaktır. Bir gün, istiklal ve cumhuriyeti müdafaa mecburiyetine düşersen, vazifeye atılmak için, içinde bulunacağın vaziyetin imkanı ve şeraitini düşünmeyeceksin! Bu imkan ve şerait, çok ramûsî bir mahiyette tezahür edebilir. İstiklal ve cumhuriyetine kastedecek düşmanlar, bütün dünyada emsali görülmemiş bir galibiyetin müessesili olabilirler. Cebren ve hile ile aziz vatanını, bütün kaleleri zaft edilmiş, bütün tersanelerine girilmiş, bütün orduları dağıtılmış ve memleketin her köşesi bilfiil işgal edilmiş olabilir. Bütün bu şeraitten daha elim ve daha vahim olma üzere, memleketin dahilinde, iktidara sahip olanlar gaflet ve dalâlet ve hatta hıyanet içinde bulunabilirler. Hatta bu iktidar sahipleri şahsi menfaatlerini, müstevlilerin siyasi emelleriyle tevhit edebilirler. Millet, fekr u zaruret içinde harap ve bîtap düşmüş olabilir.

Ey Türk istikbalinin evladi! İşte, bu ahval ve şerait içinde dahi, vazifen, Türk istiklal ve cumhuriyetini kurtarmaktır! Muvafık olduğun kudret, damarlarındaki asil kanda, mevcuttur!

K. Atatürk

Okul Künyesi

Okulumuzun temel girdilerine ilişkin bilgiler altta yer alan okul künyesine ilişkin tabloda yer almaktadır.

Temel Bilgiler Tablosu- Okul Künyesi

İli: Ağrı		İlçesi: Merkez			
Adres:	Fırat Mah. Yaşar Kemal Cad. No 313 Merkez/Ağrı	Coğrafi Konum (link)*:	http://www.google.com/maps/place/Ağrı+Dağı+Anadolu+Lisesi		
Telefon Numarası:	04722165254	Faks Numarası:	04722165251		
e- Posta Adresi:	964314@meb.k12tr	Web sayfası adresi:	Agridagianadolu.meb.k12.tr		
Kurum Kodu:	964314	Öğretim Şekli:	Tam Gün		
Okulun Hizmete Giriş Tarihi : 2005		Toplam Çalışan Sayısı *	48		
Öğrenci Sayısı:	Kız	354	Öğretmen Sayısı	Kadın	20
	Erkek	276		Erkek	17
	Toplam	630		Toplam	37
Derslik Başına Düşen Öğrenci Sayısı		:26	Şube Başına Düşen Öğrenci Sayısı		: 30
Öğretmen Başına Düşen Öğrenci Sayısı		:17	Şube Başına 30'dan Fazla Öğrencisi Olan Şube Sayısı		: 1
Öğrenci Başına Düşen Toplam Gider Miktarı*			Öğretmenlerin Kurumdaki Ortalama Görev Süresi		4

Sunuş

Günümüzde eğitim anlayışı, çağın hızla değişen teknolojisiyle birlikte yeni bir boyut kazandı ve dinamizm, yaratıcılık, araştırma, üretkenlik ön plana çıktı. Öğrenci odaklı eğitim anlayışları, onun isteklerini, beklentilerini, hedeflerini, bireysel özelliklerini merkeze alan yöntemler tercih ediliyor. Liderlik anlayışı, ekip çalışmasına dayalı başarılar ve mevcut koşulları en iyi şekilde değerlendiren yaklaşımlar benimseniyor. Değişimin gerektirdiği yeni yapılanmaları okul programlarımıza katmak amacıyla okulumuzda oluşturduğumuz stratejik çalışma planı doğrultusunda çalışmalar etkinlikler, projeler belirleyerek çalışanları "Biz" duygusu altında birleştirdik. Önce ekipler oluşturduk, okulumuzun fiziksel koşulları, avantajları ve dezavantajlarını belirledik ve bu doğrultuda gerçekleştirilebilecek hedefler saptadık. Böylece okulumuzun sürekli iyileştirme yoluyla başarısını artıracak yeni açılımlar, hedefler belirlemiş olduk. Bu çalışmamızla öğrencilerimizin bilgi ve becerilerini geliştireceğine, verimliliğini artıracığına dolayısıyla okul başarısını artıracığına inanıyor ve Ağrı Dağı Anadolu Anadolu Lisesi 2024-2028 Okul Stratejik Planının yararlı olmasını diliyoruz.

Tekin ERGÜL

Okul Müdürü

İÇİNDEKİLER

1. GİRİŞ VE STRATEJİK PLANIN HAZIRLIK SÜRECİ	7
1.1. Strateji Geliştirme Kurulu ve Stratejik Plan Ekibi.....	7
1.2. Planlama Süreci.....	7
2. DURUM ANALİZİ.....	8
2.1. Kurumsal Tarihçe.....	8
2.2. Uygulanmakta Olan Planın Değerlendirilmesi.....	9
2.3. Mevzuat Analizi.....	9
2.4. Üst Politika Belgelerinin Analizi.....	10
2.5. Faaliyet Alanları ile Ürün ve Hizmetlerin Belirlenmesi.....	13
2.6. Paydaş Analizi.....	14
2.7. Okul/Kurum İçi Analiz.....	21
2.7.1. İnsan Kaynakları	22
2.7.2. Teknolojik Düzey.....	30
2.7.3. Mali Kaynaklar.....	31
2.7.4. İstatistik Veriler.....	32
2.8. Çevre Analizi (Politik, Ekonomik, Sosyal, Teknolojik, Yasal ve Çevresel Çevre Analizi -PESTLE).....	34
2.9. Güçlü ve Zayıf Yönler ile Fırsatlar ve Tehditler (GZFT) Analizi	35
2.10. Tespit ve İhtiyaçların Belirlenmesi.....	37
3. GELECEĞE BAKIŞ.....	38
3.1. Misyon.....	38
3.2. Vizyon.....	38
3.3. Temel Değerler.....	38
4. AMAÇ, HEDEF VE STRATEJİLERİN BELİRLENMESİ.....	39
4.1. Maliyetlendirme.....	60

BÖLÜM I: GİRİŞ ve PLAN HAZIRLIK SÜRECİ

2024-2028 dönemi stratejik plan hazırlanması süreci Üst Kurul ve Stratejik Plan Ekibinin oluşturulması ile başlamıştır. Ekip tarafından oluşturulan çalışma takvimi kapsamında ilk aşamada durum analizi çalışmaları yapılmış ve durum analizi aşamasında paydaşlarımızın plan sürecine aktif katılımını sağlamak üzere paydaş anketi, toplantı ve görüşmeler yapılmıştır.

Durum analizinin ardından geleceğe yönelim bölümüne geçilerek okulumuzun amaç, hedef, gösterge ve eylemleri belirlenmiştir. Çalışmaları yürüten ekip ve kurul bilgileri altta verilmiştir.

STRATEJİK PLAN ÜST KURULU

Üst Kurul Bilgileri		Ekip Bilgileri	
Adı Soyadı	Unvanı	Adı Soyadı	Unvanı
TEKİN ERGÜL	OKUL MÜDÜRÜ	FECRİ KAYA	MÜDÜR YARDIMCISI
NİHAT ERDEM	MÜDÜR BAŞYARDIMCISI	BÜŞRA ZEBER	ÖĞRETMEN
KADRİYE KILIÇ	ÖĞRETMEN	İZZET ÖNSÜZ	ÖĞRETMEN
ALİ KAYA	OKUL AİLE BİRLİĞİ BAŞKANI	ÖMER UZKAN	ÖĞRETMEN
ABDÜLMECİT KAHRİMAN	YÖNETİM KURULU ÜYESİ	FATİH YAŞAR	VELİ

BÖLÜM II: DURUM ANALİZİ

Durum analizi bölümünde okulumuzun mevcut durumu ortaya konularak neredeyiz sorusuna yanıt bulunmaya çalışılmıştır.

Bu kapsamda okulumuzun kısa tanıtımı, okul künyesi ve temel istatistikleri, paydaş analizi ve görüşleri ile okulumuzun Güçlü Zayıf Fırsat ve Tehditlerinin (GZFT) ele alındığı analize yer verilmiştir.

2.1. Kurumsal Tarihçe *

Ağrı dağı anadolu lisesi, 2005-2006 öğretim yılında İmam hatip lisesi binasının dördüncü katında eğitim-öğretim faaliyetine başlamıştır. 2007-2008 öğretim yılı başında İl Bayındırlık müdürlüğüne ait zemin+iki katlı binaya taşınmıştır.2012-2013 öğretim yılında da Alparslan İlköğretim okulunun yeni binasına taşınmasından dolayı boşalan zemin+iki katlı binada eğitim-öğretim faaliyetini yürütmüştür. 16/09/2013 tarihinden itibaren TOKİ tarafından yapılan yeni binasında öğretim faaliyetine devam etmektedir. 24 derslikli okulumuzun toplamda devam eden öğrenci sayımız kız:320 erkek:260 ve toplamda 580 öğrenciye hizmet vermektedir. Ayrıca 200 yataklı kız-erkek pansiyonumuzda öğrencilerimize hizmet vermeye devam etmektedir.

2.1.1.Okulun Mevcut Durumu: Temel İstatistikler

2.2. Uygulanmakta Olan Planın Deęerlendirilmesi

Uygulanmakta Olan Planın Deęerlendirilmesi

- İl, İlçe ve Okul St. Planlarında bütünlük olmaması
- İl, İlçe ve Okul hedefleri ve göstergelerinde bütünlük sağlanması

2.3.Yasal Yükümlülükler ve Mevzuat Analizi

Yasal Yükümlülükler ve Mevzuat Analizi

- Müdürlüğümüzün hizmetlerini mevzuattaki hükümlere uygun olarak yürütmektedir.
- Tabi olduğumuz mevzuatın kapsamı, Müdürlüğümüzün yetkilerini çeşitlendirmekle birlikte sınırlamaktadır.
- Kurumsal kültürümüz, mevzuatta sık yaşanan deęişikliklere hazırlıklı olmasına rağmen öğrenci ve velilerimizden oluşan paydaşlarımız, yeni ve farklı çalışmalara uyuma direnç göstermektedir.
- Mevzuat itibarıyla öğrenci velilerinin eğitim faaliyetlerine müdahale alanını sınırlandıran herhangi bir mekanizma bulunmamaktadır.

2.4.Üst Politika Belgeleri Analizi

Üst Politika Belgesi	İlgili Bölüm/Referans	Verilen Görevler/İhtiyaçlar
30344 sayılı Kamu İdarelerinde Stratejik Plan Hazırlamaya İlişkin Usul ve Esaslar Hakkında Yönetmelik (26 Şubat 2018)	<ul style="list-style-type: none">• Stratejik Plan Hazırlama, Stratejik Yönetim Süreci ile ilgili işlemlerin profesyonel bir ekipçe hazırlanmaması	<ul style="list-style-type: none">• Stratejik Plan Hazırlama, Stratejik Yönetim Süreci ile ilgili diğer iş ve işlemler• Stratejik Plan hedef ve göstergelerinin üst politika belgelerindeki ilke ve prensiplere uygun hazırlanması
30344 sayılı Kamu İdarelerinde Stratejik Plan Hazırlamaya İlişkin Usul ve Esaslar Hakkında Yönetmelik (26 Şubat 2018)	Tümü	5 yıllık hedefleri içeren Stratejik Plan hazırlanması
2021-2023 Orta	Tümü	Bütçe çalışmaları

Vadeli Program		
MEB 12. Kalkınma Plan Politika Önerileri	Önerilen politikalar	Hedef ve stratejilerin belirlenmesi
MEB Kalite Çerçevesi	Tümü	Hedef ve stratejilerin belirlenmesi
MEB 2022 Bütçe Yılı Sunuşu	Tümü	Bütçe çalışmaları
2017-2023 Öğretmen Strateji Belgesi	Tümü	Hedef ve stratejilerin belirlenmesi
OECD 2022 Raporu	Türkiye verileri	Stratejilerin belirlenmesi
2022-2023 MEB İstatistikleri	Örgün Eğitim İstatistikleri	Hedef ve göstergelerin belirlenmesi
Kamu İdareleri İçin Stratejik Plan Hazırlama Kılavuzu (26 Şubat 2018)	Tümü	5 yıllık hedefleri içeren Stratejik Plan hazırlanması
2022/21 sayılı Genelge, 2024-	Tümü	2024-2028 Stratejik Planının Hazırlanması

2028 Stratejik Plan Hazırlık Çalışmaları (06 Ekim 2022)		
MEB 2024-2028 Stratejik Plan Hazırlık Programı (06 Ekim 2022)	Tümü	2024-2028 Stratejik Planı Hazırlama Takvimi
MEB 2024-2028 Stratejik Planı	Tümü	MEB Politikaları Konusunda Taşra Teşkilatına Rehberlik
Kamu İdarelerince Hazırlanacak Performans Programları Hakkında Yönetmelik	Tümü	5 yıllık kurumsal hedeflerin her bir mali yıl için ifade edilmesi

2.5.Faaliyet Alanları ile Ürün/Hizmetlerin Belirlenmesi

Tablo 3. Faaliyet Alanlar/Ürün ve Hizmetler Tablosu

Faaliyet Alanı	Ürün/Hizmetler
Öğretim-eğitim faaliyetleri	Öğrenci İşleri Kayıt-nakil işleri Devam- devamsızlık Sınıf geçme Sınav hizmetleri
Rehberlik faaliyetleri	Öğrencilere rehberlik yapmak Velilere rehberlik etmek Rehberlik faaliyetlerini yürütmek
Sosyal faaliyetler	Münazara etkinliği Ramazan ayında yardım kolisi Kermes
Sportif faaliyetler	Satranç turnuvası Voleybol turnuvaları
Kültürel ve sanatsal faaliyetler	Resim sergisi
İnsan kaynakları faaliyetleri (mesleki gelişim faaliyetleri, personel etkinlikleri...)	Mesleki tanıtım seminerleri Personel işbirliği semineri

Okul aile birliđi faaliyetleri	
Öđrencilere yönelik faaliyetler	18 mart anakkele zaferi ile ilgili tiyatro Paydos İsimli tiyatro gsterisi
lme deđerlendirme faaliyetleri	Düzenli yapılan deneme sınavları ve analizleri
đrenme ortamlarına yönelik faaliyetler	
Ders dıřı faaliyetler	đrencilerle huzurevi ziyareti Veli Ziyaretleri

2.6.Paydař Analizi

Kurumumuzun faaliyet alanları dikkate alınarak, kurumumuzun faaliyetlerinden yararlanan, faaliyetlerden dođrudan/dolaylı ve olumlu/olumsuz etkilenen veya kurumumuzun faaliyetlerini etkileyen paydařlar (kiři, grup veya kurumlar) tespit edilmiřtir.

Paydařların Tespiti

Tablo 4 Paydař Tablosu

Paydař Adı	İ Paydař	Dıř Paydař
Ađrı İl Milli Eđitim Müdürlüđü		√
Ađrı Valiliđi		√
Ađrı İle Milli Eđitim Müdürlüđü		√
Okul Müdürümüz	√	
đretmenlerimiz	√	
đrencilerimiz	√	
Velilerimiz	√	
Personelimiz	√	
İl Emniyet Amirliđi		√
İl Toplum Sađlıđı Merkezi		√
Tařımalı Eđitim Görevlileri		√

Diğer Eğitim Kurumları		√
Özel Sektör		√
Sivil Toplum Kuruluşları		√
İl Belediye Başkanlığı		√
Diğer Kurum ve Kuruluşlar		√

Paydaşların Önceliklendirilmesi

Paydaşların önceliklendirilmesi; Kamu İdareleri İçin Stratejik Plan Hazırlama Kılavuzunda (06 Ekim 2022) belirtilen Paydaş Etki/Önem Matrisi tablosundan (Tablo 7) yararlanılmıştır.

Tablo 5 Paydaşların Önceliklendirilmesi

Paydaş Adı	İç Paydaş	Dış Paydaş	Önem Derecesi	Etki Derecesi	Önceliği
Ağrı İl Milli Eğitim Müdürlüğü		√	5	5	5
Ağrı Valiliği		√	5	5	5
Ağrı İl Milli Eğitim Müdürlüğü		√	5	5	5
Okul Müdürümüz	√		5	5	5
Öğretmenlerimiz	√		5	5	5
Öğrencilerimiz	√		5	5	5
Velilerimiz	√		5	5	5
Personelimiz	√		5	5	5
İl Emniyet Amirliği		√	3	3	3
İl Toplum Sağlığı Merkezi		√	3	3	3
Taşımali Eğitim Görevlileri		√	3	3	3
Diğer Eğitim Kurumları		√	2	2	2
Özel Sektör		√	2	2	2

Sivil Toplum Kuruluşları		√	2	2	2
İl Belediye Başkanlığı		√	3	3	3
Diğer Kurum ve Kuruluşlar		√	2	2	2
Önem Derecesi: 1, 2, 3 gözet; 4,5 birlikte çalış					
Etki Derecesi: 1, 2, 3 İzle; 4, 5 bilgilendir					
Önceliği: 5=Tam; 4=Çok; 3=Orta; 2=Az; 1=Hiç					

Paydaşların Değerlendirilmesi

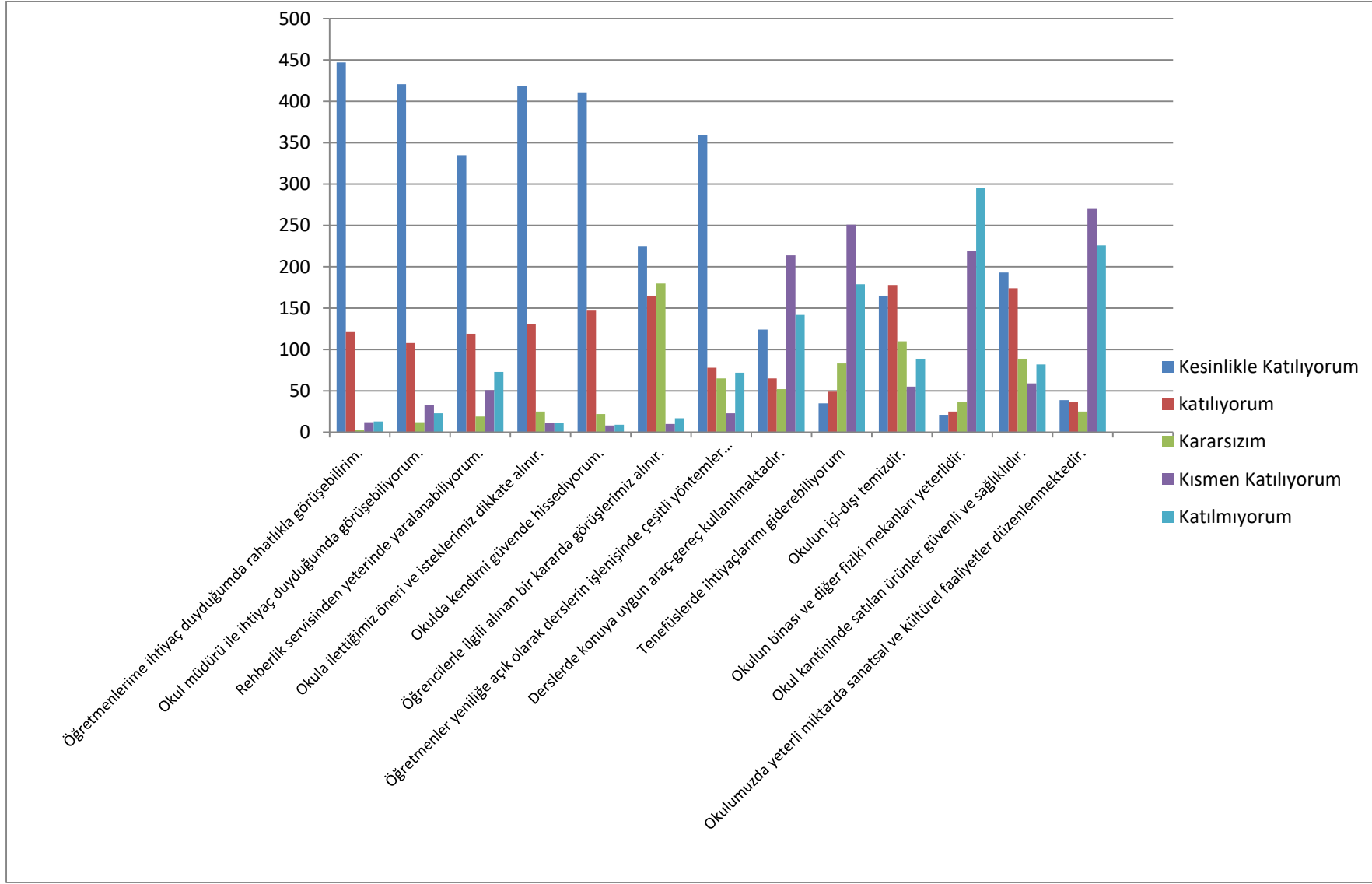
Paydaş Analizi kapsamında Stratejik Plan Hazırlama Ekibi; okulumuzun sunduğu ürün/hizmetlerinin hangi paydaşlarla ilgili olduğu, paydaşların ürün/hizmetlere ne şekilde etki ettiği ve paydaş beklentilerinin neler olduğu gibi durumları değerlendirerek Paydaş Ürün/Hizmet Matrisi hazırlamıştır.

Tablo 6 Paydaş-Ürün/Hizmet Matrisi

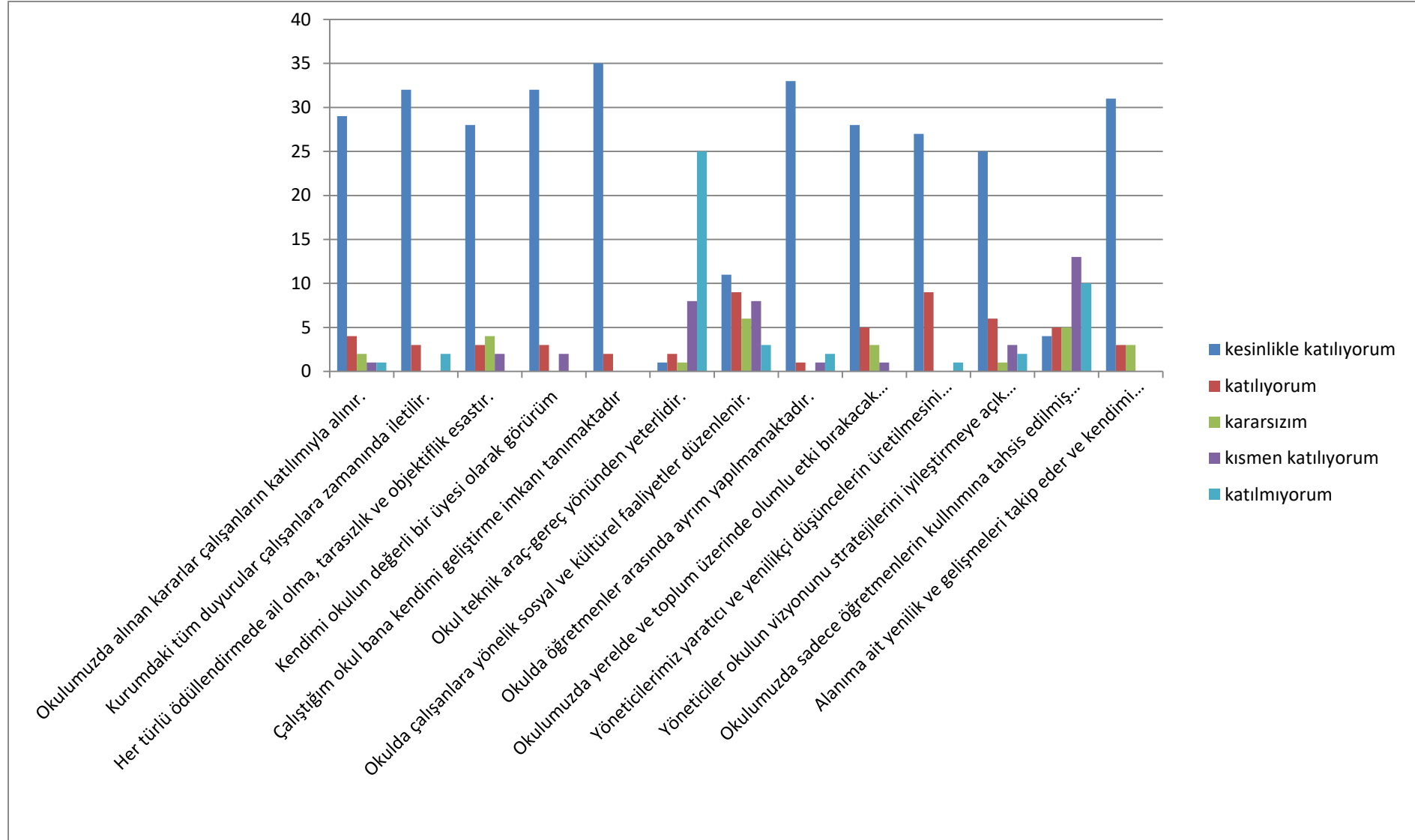
	Ürün/Hizmet Numarası	il MEM	Kaymakamlık	ilçe MEM	Okul Müdürümüz	Öğretmenler	Öğrenciler	Veliler	Personel	il Emniyet Amirliği	il Toplum Sağlığı	Merkezi	Taşımali Eğitim	Diğer Eğitim Kuruluşları	Özel Sektör	Sivil Toplum Kuruluşları	il Belediye Başkanlığı	Diğer Kurum ve Kuruluşlar
A -Eğitim Öğretim Faaliyetleri	1		√	√	√	√												
	2				√	√	√											
	3				√	√	√	√										
	4			√	√	√	√											
	5		√	√	√	√	√	√									√	
	6					√	√	√										

	7			√	√	√	√										
	8			√	√	√	√										
B-Strateji Geliştirme, Ar-Ge Faaliyetleri	1			√	√	√			√								
	2			√	√	√											
	3				√	√											
	4				√	√											
	5				√	√											
	6				√	√	√										
C-İnsan Kaynakları Gelişimi	1	√	√	√	√	√			√								
	2	√	√	√	√	√			√								
	3	√	√	√	√	√			√								
D-Fiziki ve Mali Destek	1			√	√	√	√		√	√							
	2			√	√	√	√										
	3			√	√	√			√								
	4			√	√	√	√		√								
	5			√	√	√	√		√	√	√						√
	6			√	√	√			√								
	7			√	√	√			√								
	8			√	√	√	√		√	√	√						
E-Denetim ve Rehberlik	1	√	√	√	√	√			√								
	2	√	√	√	√	√											
	3	√	√	√	√	√			√								
F-Halkla İlişkiler	1			√	√	√			√								
	2	√	√	√	√	√											
	3			√	√	√			√								
	4				√	√	√	√									

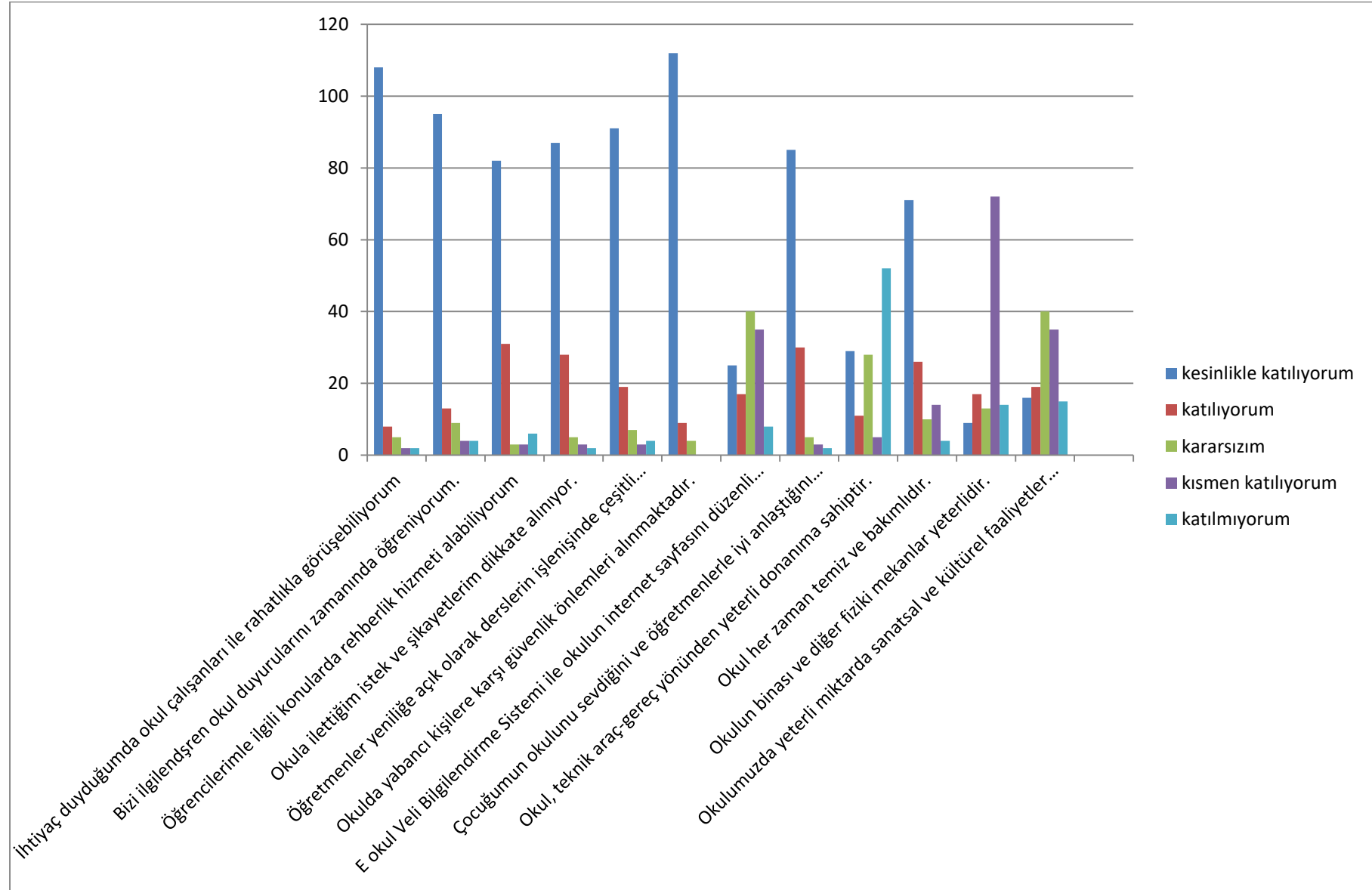
ÖĞRENCİ ANKETİ GRAFİĞİ



ÖĞRETMEN ANKETİ GRAFIĞI



VELİ ANKETİ GRAFIĞI



2.7. Okul/Kurum İçi Analiz

Okul/Kurum İçi	Analiz İçerik Tablosu
Öğrenci sayıları	579 öğrenci 23 şube
Akademik başarı verileri	Sınıf geçmede yüzde yüz başarı sağlanmıştır.
Sosyal-kültürel-bilimsel ve sportif başarı verileri	Atıcılıkta il 1. Liği Teakwando il birinciliği
Öğrenme stilleri envanteri	Okul rehberlik servisi tarafından uygulanmaktadır.
Devam-devamsızlık verileri	Devam durumu yüzde 99 seviyelerindedir
Okul disiplini etkileyen faktörler anketi	
İnsan kaynakları verileri	İdareci, öğretmen ve destek personeline dair sayısal veriler, lisans ya da yüksek lisans programlarından mezuniyet durumlarını da kapsamalıdır.
Öğretmenlerin hizmet içi eğitime katılma oranları	%80 düzeyindedir.
Öğrenme ortamı verileri	Okul 1 bina 1 pansiyon binası 3 laboratuvar 1 müzik sınıfı 1 bilişim sınıfı 1 resim atölyesi 1 konferans salonu
Okul/kurum ortamını değerlendirme anketi	Okul rehberlik servisi tarafından uygulanmaktadır.

2.7.1.İnsan Kaynakları

Tablo 5. Çalışanların Görev Dağılımı

Çalışanın Unvanı	Görevleri
Okul /Kurum Müdürü	Gelen evrak havale işleri Her türlü dilekçe kabul ve havale işleri Personel ve öğrenci izin işlemleri
Müdür Baş Yardımcısı	Disiplin kurulu başkanlığı Memur ve hizmetlilerin çalışmalarını takip etmek
Müdür Yardımcısı	Öğrencilerin kılık- kıyafet takibi Devamsızlık işlemleri Öğrenci bursluluk işlemleri
Atölye ve Bölüm Şefleri	
Öğretmenler	Derse girmek Diğer evrak işlerini düzenlemek Nöbet günlerinde görevlerini yerine getirmek
Yönetim İşleri ve Büro Memuru	Her türlü yazışma işlerini yürütmek Ödenek defterlerinin tutlması
Yardımcı Hizmetler Personeli	Okulun genel temizlik işleri Tatillerde boya badana Genel tamirat ve bakım işleri

Tablo 6. İdari Personelin Hizmet Süresine İlişkin Bilgiler

Hizmet Süreleri	2023 Yılı İtibarıyla	
	Kişi Sayısı	%
1-4 Yıl	3	60
5-6 Yıl		
7-10 Yıl	1	20
10.....Uzeri	1	20

Tablo 7. Okul/Kurumda Oluşan Yönetici Sirkülasyonu Oranı

	Yıl İçerisinde Okul/Kurumdan Ayrılan Yönetici Sayısı			Yıl İçerisinde Okul/Kurumda Göreve Başlayan Yönetici Sayısı		
	2021	2022	2023	2021	2022	2023
TOPLAM	3	0	2	3	0	2

Tablo 8. İdari Personelin Katıldığı Hizmet İçi Programları

Adı ve Soyadı	Görevi	Katıldığı Çalışmanın Adı	Katıldığı Yıl	Belge No
TEKİN ERGÜL	Müdür	Afet farkındalık eğitimi	2019	
NİHAT ERDEM	Müdür Başarımcısı	İSG eğitici eğitimi,	2022	
FECRİ KAYA	Müdür Yardımcısı	Belletmen eğitimi kursu	2023	
ÜMMÜGÜLSÜM ÖLMEZ	Müdür Yardımcısı	Belletmen eğitimi kursu	2023	
EBUZER BAYRAM	Müdür Yardımcısı	Belletmen eğitimi kursu	2023	

Tablo 9. Öğretmenlerin Hizmet Süreleri (Yıl İtibarıyla)

Hizmet Süreleri	Branşı	Kadın	Erkek	Hizmet Yılı	Toplam
1-3 Yıl		16	9	3	25
4-6 Yıl					
7-10 Yıl		3	3	9	6
11-15 Yıl		1	1	12	2
16-20					
20 ve üzeri					

Tablo 10. Kurumda Gerçekleşen Öğretmen Sirkülasyonunun Oranı

	Yıl İçerisinde Kurumdan Ayrılan Öğretmen Sayısı			Yıl İçerisinde Kurumda Göreve Başlayan Öğretmen Sayısı		
	2021	2022	2023	2021	2022	2023
TOPLAM	3	2	3	21	4	5

Tablo 11. Öğretmenlerin Katıldığı Hizmet İçi Eğitim Programları

Adı ve Soyadı	Branşı	Katıldığı Çalışmanın Adı	Katıldığı Yıl	Belge No
Fecri kaya	Türk dili ve edebiyatı	Belletmen eğitimi kursu	2023	2023040004
Halil CELBİŞ	FELSEFE	İLK YARDIM UZAKTAN EĞİTİM SEMİNERİ	2022	2022000507
ELÇİN KAYA KAZĞURT	BİYOLOJİ	İLK YARDIM EĞİTİMİ KURSU	2023	2023040081
BÜŞRA ZEBER	BİLİŞİM	İLK YARDIM EĞİTİMİ KURSU	2022	2022040033
YUNUS KURT	FİZİK	İLK YARDIM EĞİTİMİ KURSU	2023	358553
PINAR NURSAÇAN	TARİH	İNSAN HAKLARI VE DEMOKRASİ SEMİNERİ	2023	2023007559
ÖMER UZKAN	DKAB	OKULLARDA HİJYEN EĞİTİMİ	2024	2024981658
ÜMMÜGÜLSÜM ÖLMEZ	KİMYA	MEB BİRİM AMİRLERİNİN ÖĞRETMEN BİLGİLENDİRME SEMİNERİ	2023	2023007736
ELVEDA DURMAZ	TDE	ADAYLIK ZORUNLU HİZMET İÇİ EĞİTİMİ	2024	2023980036
FİKRİYE KARABAYIR	BİYOLOJİ	ÇEVRE VE SIFIR ATIK SEMİNERİ	2023	2023008071
AYŞE KURTOĞLU	TARİH	ERASMUS OKUL EĞİTİM SEMİNERİ	2023	2023003836
SERAP ERGİNYÜREK	TDE	PROTOKOL KURALLARI UZAKTAN EĞİTİM SEMİNERİ	2023	2023007953
RÜMEYSA KAHRAMANOĞLU	İNGİLİZCE	BELLEK TEORİSİ VE İNGİLİZCE KELİME ÖĞRENME YÖNTEMLERİ SEMİNERİ	2021	2021001120
EBUZER BAYRAM	DKAB	GELENEKSEL TÜRK OKÇULUĞU EĞİTİCİ EĞİTİMİ	2023	2695502023 0081809597

İZZET ÖNSÜZ	MATEMATİK	TÜRK MANGALASI EĞİTİM SEMİNERİ	2022	2022000765
ÖZGE BAYDAR ÇAĞA	PDR	OKULDA BAĞIMLILIĞA MÜDAHELE EĞİTİMİ KURSU	2023	2023040159

Tablo 12. Kurumdaki Mevcut Hizmetli/ Memur Sayısı

	Görevi	Erkek	Kadın	Eğitim Durumu	Hizmet Yılı	Toplam
1	Memur	1		Lise	37	
2	Memur	1		Lise	21	
3	Memur	1		Lise	3	
4	Hizmetli	1		Lise	9	
5	Hizmetli		1	Ortaokul	11	
6	Hizmetli	1		Lise	1	

Tablo 13. Çalışanların Görev Dağılımı

Çalışanın Ünvanı	Görevleri
Okul /Kurum Müdürü	Gelen evrak havale işleri Öğretmenlerin ders dağıtımı Ödemelerde ita amirliği
Müdür Baş Yardımcısı	Disiplin kurulu başkanlığı İş güvenliği ve savunma işleri
Müdür Yardımcısı	Öğrenci kılık kıyafetlerinin kontrolü Devamsızlık işlemlerinin takibi Okul müdürünün vereceği diğer görevler
Atölye ve Bölüm Şefleri	
Öğretmenler	Ders işlenlerini takip etmek
Yönetim İşleri ve Büro Memuru	Her türlü yazışma işleri ve evrakların dosyalanması Taşınır kayıt ve takibin yapılması
Yardımcı Hizmetler Personeli	Okulun genel temizliği Genel bakım ve onarım işleri

Tablo 14. Okul/kurum Rehberlik Hizmetleri

Mevcut Kapasite				Mevcut Kapasite Kullanımı ve Performans					
Psikolojik Danışman Norm Sayısı	Görev Yapan Psikolojik Danışman Sayısı	İhtiyaç Duyulan Psikolojik Danışman Sayısı	Görüşme Odası Sayısı	Danışmanlık Hizmeti Alan			Rehberlik Hizmetleri ile İlgili Düzenlenen Eğitim/Paylaşım Toplantısı vb. Faaliyet Sayısı		
				Öğrenci Sayısı	Öğretmen Sayısı	Veli Sayısı	Öğretmenlere Yönelik	Öğrencilere Yönelik	Velilere Yönelik
2	1	2	2	220	20	34	2	114	2

2.7.2. Teknolojik Düzey

Tablo 15. Teknolojik Araç-Gereç Durumu

Araç-Gereçler	2021	2022	2023	İhtiyaç
Etkileşimli akıllı tahta sayısı	22	22	22	0
Fotokopi makinesi sayısı	3	3	3	4
Bilgisayar/bilişim teknolojileri sınıfı/laboratuvarı sayısı	1	1	1	1
Güvenlik Kamerası Sayısı	18	18	20	20

Tablo 16. Fiziki Mekân Durumu

Fiziki Mekân	Var	Yok	Adedi	İhtiyaç	Açıklama
Öğretmen Çalışma Odası	var		1	1	Yeterli
Ekipman Odası	var		1	1	yeterli
Kütüphane	var		1	1	yeterli
Rehberlik Servisi	var		2	2	yeterli
Resim Odası	var		1	1	yeterli
Müzik Odası	var		1	1	yeterli
Çok Amaçlı Salon	var		1	1	yeterli
Spor Salonu		yok	0	1	İhtiyaç var

2.7.3.Mali Kaynaklar

Tablo 17. Kaynak Tablosu

Kaynaklar	2024	2025	2026	2027	2028
Genel Bütçe					
Okul Aile Birliđi					
Özel İdare					
Kira Gelirleri(kantin)	9700	11200	14300	16500	18900
Döner Sermaye					
Dış Kaynak/Projeler					
Diđer					
TOPLAM	9700	11200	14300	16500	18900

Tablo 18. Harcama Kalemler

Harcama Kalemi	Çeşitleri
Personel	
Onarım	Fotokopi makinesi , bilgisayar, yazıcı, Bulaşık makinesi, fırın, mutfak ekipmanları bakım ve onarımları
Sosyal-sportif faaliyetler	Ders araç gereçleri, ulaşım faaliyetleri
Temizlik	Temizlik malzemeleri alımı
İletişim	Telefon, faks, internet, posta, mesaj giderleri
Kırtasiye	Her türlü kırtasiye ve sarf malzemesi giderleri

YILLAR	2021		2022		2023	
HARCAMA KALEMLERİ	GELİR	GİDER	GELİR	GİDER	GELİR	GİDER
Temizlik	150000	150000	160000	160000	200000	200000
Küçük Onarım	50000	50000	70000	70000	85000	85000
Bilgisayar Harcamaları	15000	15000	20000	20000	25000	25000
Büro Makinaları Harcamaları						
Telefon						
Sosyal Faaliyetler						
Kırtasiye	150000	150000	180000	180000	200000	200000
GENEL	215000	365000	430000	25000	51000	510000

2.7.4.İstatistik Veriler

- Okulumuzun genel mevcudu 560, ortalama sınıf mevcudu 25, mevcudu en fazla olan sınıfımız 31 öğrenciden oluşmaktadır, mevcudu en az olan sınıfımız 20 öğrenciden oluşmaktadır, kaynaştırma eğitimine tabi öğrencimiz bulunmamaktadır.
- 2023-2024 eğitim öğretim yılında okulumuzda kurs açılmamıştır. 2022-2023 eğitim öğretim yılında okulumuzda 10-11 ve 12.sınıflara yönelik dyk ve halk oyunları kursları açılmıştır. Toplam katılım sağlayan öğrenci sayısı 250-300 arasındadır. Dyk, öğrencilerimizin akademik başarısına olumlu bir katkı sağlamıştır. Öğrencilerimizin özel öğretim kurslarına olan ihtiyacını azaltmıştır. Öğrencilerin YKS başarısında da olumlu bir katkı sağlamıştır. 2023 YKS de Türkiye derecesi yapan öğrencilerimiz Dyk'lara aktif katılım sağlayan öğrencilerimizdendir. 2021-2022 eğitim öğretim yılında okulumuzda 10-11 ve 12.sınıflara yönelik dyk ve bilişim teknolojileri alanlarında kurslar açılmıştır. Toplam katılım sağlayan öğrenci sayısı 250-300 arasındadır. Dyk öğrencilerimizin akademik başarısına olumlu bir katkı sağlamıştır. Öğrencilerimizin özel öğretim kurslarına olan ihtiyacını azaltmıştır. Öğrencilerin YKS başarısında da olumlu bir katkı sağlamıştır.
- Okulumuz ulusal düzeyde yapılan YKS'de il birincisi olmuştur. YKS'de ulusal düzeyde derece yapan öğrenci sayımız 3, YKS'de bölümlere yerleşen öğrenci sayımız 50 , her yıl öğrencilerimizin %42 si lisans programlarına yerleşmektedir. Sınıfı doğrudan geçen öğrencilerimiz mevcut öğrencilerimizin %99,6 oranındadır. Sınıf tekrarı yapan öğrenci sayımız 1 dir.
- Okulumuzda belirli gün ve haftalar, anma törenleri, eğitim öğretim yılı boyunca iki defa kermes, bir defa bahar şenliği etkinlikleri düzenlenmektedir. Mevcut öğrencilerimizin tamamı bu etkinliklere katılmaktadır. Öğretmenlerimiz de etkinliklerimize tam katılım

sağlamaktadır. Görev alan öğretmen sayısı 4-8 arasındadır. Görev alan öğrenci sayısı 20-30 arasındadır. Katılım sağlayan veli sayısı 50-100 arasındadır.

- 5) Okulumuzda her eğitim-öğretim yılında resim alanında 2 defa resim sergisi yapılmaktadır. 1 defa da öğrencilerimizin eğitim-öğretim yılı boyunca tamamlamaları zorunlu olan proje sergisi yapılmaktadır. Faaliyetlerde görev alan öğretmen sayısı 5-10 arasındadır. Görev alan öğrenci sayısı 8-10 arasındadır. Katılım sağlayan veli sayısı 30-40 arasındadır.
- 6) Okulumuzun herhangi bir bilimsel araştırması bulunmamaktadır.
- 7) Okulumuzun herhangi bir bilimsel yayını bulunmamaktadır.
- 8) Spor kulübü faaliyetlerince okul içi düzenlenen turnuva sayısı 8, okul içi turnuvaya katılan toplam öğrenci sayısı 450'dir. Okulda çıkarılan okul takımı sayısı 7'dir. Takım branşları; halk oyunları, futsal, voleybol, masa tenisi, atıcılık, toekwando ve güreştir. Bireysel sporcu sayısı 4'tür. Okulumuzda 60 öğrenci spor lisansına sahiptir. Okulumuzdaki başarılar: 2021-2022 okul sporları erkek voleybol il üçüncülüğü, Atıcılık tüfek 2022-2023 kızlar A il ikinciliği, toekwando genç kızlar A il ikinciliği, Grekoromen güreş 2022-2023 gençler B il birinciliğidir.
- 9) Öğrencilerimizin özürlü devamsızlıkları 10'u geçmemektedir. Özürsüz devamsızlıkları da 5'i geçmemektedir. Önceki yıldan devamsızlıktan kalan öğrenci sayısı 1, bu yıl sürekli devamsızlık yapan öğrenci sayısı 6, önceden devamsız olup devamı sağlanan öğrenci sayısı 1'dir.
- 10) Kulüplerimizin herhangi bir projesi bulunmamaktadır.
- 11) Öğretmenlerimiz genellikle eğitim - öğretim yılı boyunca beş günü geçmeyecek şekilde rapor almaktadır.
- 12) Rehberlik hizmetlerinden mevcut öğrencilerimizin tamamı yararlanmaktadır.
- 13) Okulumuzda engelli öğrencimiz bulunmamaktadır.
- 14) Okulumuz MEB, belediye, AB, TÜBİTAK, MEM tarafından düzenlenen bütün projelere katılım sağlamıştır.
- 15) Okulumuza ulaşım okul servisleri ve şehir içi toplu ulaşım araçları ile sağlanmaktadır.
- 16) Okulumuzda 1 adet spor salonu, 1 adet çok amaçlı salon, 1 adet BTS, 3 adet laboratuvar, 23 adet sınıf, 4 adet idari oda, 1 adet öğretmenler odası bulunmaktadır.
- 17) Kantin ve yemekhane, okul kurallarına uygun bir şekilde işletilmektedir. Öğrencilerin ihtiyaçlarını karşılamaktadır. Öğrencilerin dışarıya gitmesini önlemektedir.
- 18) Okulumuz doğalgaz ile ısıtılmaktadır. Okulumuzun ısınması tam sağlanmaktadır.
- 19) Okulumuzda yangın tertibatı, yangın tüpü, ikaz alarm zili bulunmaktadır, elektrik tertibatının kontrolü, baca temizliği, kalorifer kazanını temizliği düzenli olarak yapılmaktadır, sivil savunma tatbikatı da her eğitim öğretim yılında iki defa yapılmaktadır.
- 20) Okulumuzda akıllı tahtalar, fen dersleri için gerekli materyaller, sosyal dersleri için haritalar bulunmaktadır ve aktif olarak kullanılmaktadır.
- 21) Okulumuz tarafından bilim uygulamaları sosyal bilimler alanında koordinatörlük yapılmaktadır ve bu kapsamda okul içi ve il genelinde sempozyumlar düzenlenmektedir.

2.8Çevre Analizi (PESTLE)

Tablo 20. PESTLE Analiz Tablosu

Politik-Yasal etkenler	Ekonomik etkenler
<ul style="list-style-type: none">• Kalkınma Planı ve Orta Vadeli Program,• Bakanlık, il ve ilçe stratejik planlarının incelenmesi,• Yasal yükümlülüklerin belirlenmesi,• Oluşturulması gereken kurul ve komisyonlar,• Okul/kurum çevresindeki politik durum.	<ul style="list-style-type: none">• İş alanları yok denecek kadar azdır.• Okul çevresi ekonomik düzeyi genel olarak düşüktür.• Okulun şehir merkezine uzak olması olumsuzluklara neden olabilmektedir,• İşsizlik durumu da oldukça fazladır.
Sosyokültürel etkenler	Teknolojik etkenler
<ul style="list-style-type: none">• Kariyer beklentisi maddi getirisi yüksek olan meslekler etrafında zekillenmektedir.• Ailelerin çoğu ilgili olmasına rağmen bilinç konusunda eksiklikleri vardır.• Nüfus artışı da yüksektir.• Bölge genel olarak işsizlikten doalyı göz veren bir bölgedir.• Genç nüfus oranı yüksektir.• Hayat beklentilerindeki ani değişimler okula bırakmalarına neden olmaktadır.• Geleneklere bağlılık, büyüklere saygı da bölgenin genel özelliklerindedir.	<ul style="list-style-type: none">• Okul teknoloji kullanımı açısından yeterli donanımlara sahiptir.• Dijital Platformlar üzerinden uzaktan eğitim imkânları da mevcuttur.• Okul çoğu teknolojik donanıma sahiptir.• Personelin ve öğrencilerin teknoloji kullanım kapasitesi bilişim odalarında açığa çıkmaktadır.• Personelin ve öğrencilerin sahip olduğu araçlar: telefon, tablet, akıllı tahta, bilgisayar...• Teknolojinin eğitimde kullanımı sınıflarda akıllı tahta ile birlikte artmıştır.
Çevresel Etkenler	
<ul style="list-style-type: none">• Çevre ferah ve açık bir yapıya sahiptir.• Şehrin kalabalığından uzakta bulunmaktadır.	

2.9.Güçlü ve Zayıf Yönler(GZFT Analizi)

İç Çevre		Dış Çevre	
Güçlü Yönler	Zayıf Yönler	Fırsatlar	Tehditler
<ul style="list-style-type: none"> • Sınavla öğrenci alan proje okullarından olmamız • Kadın velilerimizin, eğitim faaliyetlerine beklenen düzeyde katılım sağlaması • İl ve İlçe MEM tarafından yürürlüğe konan çalışmaların sahiplenilmesi • Öğrenci ve personel işleri ile eğitim öğretim faaliyetlerinin mevzuata uygun olarak yürütülmesi • Bilgi edinme, halkla ilişkiler sürecinin mevzuatın belirlediği yasal sürede gerçekleşmesi • İletişim ve yazışma süreçlerinin aksatılmadan gerçekleşmesi • Bağımsız bir binaya sahip olmamız • Personelimizin işbirliği içerisinde çalışması • Kurumsal kültürün gelişmiş olması • Kadın velilerimizin eğitim faaliyetlerine katılım düzeylerinin yüksek olması • Devamsızlık oranlarının düşük olması • Taşımali eğitim iş ve işlemlerinin aksatılmadan yürütülmesi • Kütüphane, yemekhane bulunması • Pansiyonumuzun okul bahçesinde bulunması güvenlik açısından tercih edilmesi 	<ul style="list-style-type: none"> • Kazandırılan davranışların aile ortamında devam ettirilmemesi • Öğrenci başarısı söz konusu olduğunda, velilerimizin ders notlarını davranış eğitiminden ön planda tutulması • Öğrenci velilerinin eğitimcilere yönelik müdahale alanlarının fazla olması, eğitimcilerde mental yorgunluğa neden olması • Veli toplantılarına genel katılım oranlarının beklenen düzeyde olmaması • Okul ve kurumlarda veli görüşme randevu sisteminin bulunmaması, velilerin ders saatlerinde görüşme talepleri • Okul-Aile Birliklerinin, iş ve işlemlerinin okul yönetimince yüklenilmek zorunda kalınması • Okulumuza, diğer okullarda uyum problemi yaşayan öğrencilerin nakil talepleri • Pansiyon kontenjanımızın başvuru döneminde talepleri karşılama konusunda yetersiz kalması • Okul pansiyonunda etüt salonu yapılacak yeterli alan bulunmaması 	<ul style="list-style-type: none"> • Öğretmen, yönetici ve personel normu doluluk oranının yüksek olması • Okulumuzun il merkezinde olması • Kültürel ve demografik çeşitlilik • Okulumuzun Ağrı İbrahim Çeçen Üniversitesi ve Ağrı Eğitim ve Araştırma Hastanesine yakın olması • Okulun ihata duvarının olması • Okulumuzun konum itibarıyla dış tehditlerden uzak güvenli bir bölgede bulunuyor olması 	<ul style="list-style-type: none"> • Aile gelir düzeyinin genel olarak düşük olması • Velilerimizin çoğunlukla geçici işlerde çalışması, düzenli gelirlerinin olmaması • Eğitim faaliyetleri Ar-Ge çalışmalarına bütçe ayrılabilmesi • Yerel maddi destek bulmakta yaşanan güçlükler • İş kaygısı nedeniyle velilerin eğitim faaliyetlerine genel katılım oranlarının düşük olması • Bilimsel, teknolojik temalı çalışmalar için maddi kaynak temininde güçlük yaşanması • Mevzuat ve paydaş beklentileri arasında yaşanan uyumsuzluk • Güvenlik görevlisi bulunmaması • Engelli asansörü bulunmaması • Taşımali eğitim öğrencilerinin bulunması

Fırsatlar ve Tehditler

Tablo 22. GZFT Stratejileri

	Fırsatlar	Tehditler
Güçlü Yönler	Okul çevresinin güvenli olması okulu tercih edilen bir okul yapmaktadır. Bu durum da başarıyı arttırmaktadır.	Okulun merkeze biraz uzak olması ve ailelerin maddi durumları öğrencilerin ogle yemeğine ihtiyaçlarını arttırmaktadır. Bu durum okul yemekhanesiyle çözülmeye çalışılmaktadır.
Zayıf Yönler	Velilerin öğrenciyle ilişkilerinin sağlıklı olabilmesi için velilerle yapılan görüşmeler. Veli toplantılarına katılamayan velilere ziyaret.	İş kaygısıyla eğitim faaliyetlerine katılamayan velilerin çocuklarına rehberlik servisi tarafından rehberlik edilmesi.

2.10.Tespit ve İhtiyaçların Belirlenmesi

Durum Analizi Aşamaları	Tespitler	İhtiyaçlar
Uygulanmakta Olan Stratejik Planın Değerlendirilmesi	İzleme ve değerlendirme çalışmalarında eksiklikler saptanmıştır.	İzleme ve değerlendirme için etkin bir sistem kurulması
Paydaş Analizi	Paydaş türü fazladır, paydaşlarımızın kurumumuzdan beklentileri farklı ve çok çeşitlidir.	Paydaşların idareden beklentilerinin faaliyet alanlarıyla uyumu sağlanmalı, plan döneminde kurumsal faaliyetler hakkında paydaşlara düzenli bilgilendirme yapılması
Okul İçi Analiz	Öğrencilerin öğrenme stilleri arasında en yüksek yüzde (%80) sosyal öğrenmedir.	İş birlikçi öğretim tekniklerine ağırlık verilmesi

BÖLÜM III: MİSYON, VİZYON VE TEMEL DEĞERLER

Okul Müdürlüğümüzün Misyon, vizyon, temel ilke ve değerlerinin oluşturulması kapsamında öğretmenlerimiz, öğrencilerimiz, velilerimiz, çalışanlarımız ve diğer paydaşlarımızdan alınan görüşler, sonucunda stratejik plan hazırlama ekibi tarafından oluşturulan Misyon, Vizyon, Temel Değerler; Okulumuz üst kurulana sunulmuş ve üst kurul tarafından onaylanmıştır.

MİSYONUMUZ *

Türk milli eğitimin genel amaçları doğrultusunda tüm kaynaklarımızı etkili ve verimli kullanarak yarınlara güvenle bakan; Atatürk ilke ve inkılaplarına bağlı, çağdaş, kendi hak ve sorumluluklarını bilen, başkalarının hak ve sorumluluklarına saygı duyan, kendi yeteneği doğrultusunda bir yüksek öğretim kurumuna yerleşecek ve vatanına faydalı olabilecek bireyleri yetiştirmek için var olmak.

VİZYONUMUZ *

Hedefleri doğrultusunda sürekli ve yeniden çabasında olan ve bilgi toplama yollarını araştıran, bilimsel ve teknolojik imkanlardan yararlanabilen topluma faydalı bir görev alma bilincine ulaşmış bireyler olarak **bir üst öğrenime** hazırlayan imkan ve ortamları sağlayarak okullar arasında tercih edilen bir okul olmak, nitelikli, sevgi ortamında yarınlara güvenle ve umutla bakan nesiller yetiştirmek.

TEMEL DEĞERLERİMİZ *

- 1) Planlı ve disiplinli çalışma ortamı.
- 2) Temel felsefesi vicdan olan öğretmen, idareci, çalışanlar.
- 3) Yükseköğrenime geçişte başarı oranını en üst seviyeye çıkarmak.
- 4) Ülkemizin temel değerlerine bağlı öğrenciler yetiştirmek.
- 5) Öğrenci, öğretmen veli iş birliğini üst düzeye çıkartmak.

4.AMAÇ, HEDEF VE PERFORMANS GÖSTERGESİ İLE STRATEJİLERİN BELİRLENMESİ

Amaç 1	Öğrencilerin eğitim ve öğretime etkin katılımlarıyla süreci tamamlamalarını sağlamak.
Hedef 1.1	Öğrencilerin okula erişim, devam ve okulu tamamlama oranları artırılabacaktır.

Performans Göstergeleri	Hedefe Etkisi*	Başlangıç Değeri**						İzleme Sıklığı	Rapor Sıklığı
			1. Yıl	2. Yıl	3. yıl	4. Yıl	5. Yıl		
PG 1.1.1 Bir eğitim ve öğretim yılında devamsızlık süresi 20 günden fazla olan öğrenci oranı	20	10	8	6	3	2	0	6 ay	6 ay
PG 1.1.2 Bir eğitim ve öğretim yılında sınıf tekrar eden öğrenci oranı	20	4	3	2	1	0	0	6 ay	6 ay
PG 1.1.3 Okula kayıt olanların mezun olma oranı (%)	15	95	96	97	98	99	100	6 ay	6 ay
PG 1.1.4 Bir eğitim ve öğretim yılında destekleme ve yetiştirme kurslarına kayıt yaptıran öğrenci oranı	15	45	55	60	70	75	80	6 ay	6 ay
PG1.1.5. Bir eğitim ve öğretim yılında destekleme ve yetiştirme kurslarına kayıt yaptıran öğrenci oranı (%)	10	40	45	50	55	60	65	6 ay	6 ay
PG1.1.6. Destekleme ve yetiştirme kurslarındaki toplam ders saatinin 1/5'ine devam etmeyen öğrenci oranı (%)	10	40	30	20	15	12	10	6 ay	6 ay

PG1.1.7. Destek eğitiminden faydalanan özel eğitime gereksinimi olan öğrenci oranı	5	0	0	0	0	0	0	0	6 ay	6 ay
PG1.1.8 Telafi eğitiminden faydalanan öğrenci sayısı	5	0	0	0	0	0	0	0	6 ay	6 ay
Koordinatör Birim	Okul Stratejik Plan Ekibi									
İş birliği Yapılacak Birimler	Okul Müdürü Müdür Yardımcıları Rehberlik Servisi									
Riskler	İl dışından gelen öğrencilerin belirli günlerde olmaması Bahar aylarında tarım işleriyle ilgilenmek zorunda olmaları									
Stratejiler	S1.1.1. Öğrencilerin devamsızlık nedenleri belirlenecek, öğrenci ve veli iş birliğiyle bu nedenleri ortadan kaldırmaya yönelik çalışmalar yürütülecektir. S1.1.2. Öğrenci devamsızlığının olumsuz etkilerini azaltmaya yönelik eksik kazanımların giderilmesi amacıyla sosyal etkinlikler, uzaktan öğrenme olanaklarına ilişkin farkındalık çalışmaları gibi telafi tedbirleri alınacaktır. S1.1.3. Okula aidiyeti artırmak amacıyla diğer kurumlarla iş birliği yapılarak ortamının öğrencilerin akademik, sosyal, kültürel, sanatsal ve sportif faaliyetlere katılımı sağlanacaktır. S1.1.4. Sınıf tekrarı nedenleri araştırılarak buna yönelik önleyici tedbirler geliştirilecektir. S1.1.5. DYK kurslarına devamsızlık nedenleri araştırılarak devamsızlığı azaltacak çalışmalar yapılacaktır. S1.1.6. Öğrencilerin örgün eğitimden ayrılma nedenleri araştırılıp okul kaynaklı nedenlerin ortadan kaldırılmasına yönelik tedbirler alınacaktır. S1.1.7. Özel eğitim ihtiyacı olan öğrencilerin uygun alanda eğitim alabilmeleri için rehberlik ve yönlendirme faaliyetleri yapılacaktır. S1.1.8. Öğrencilerin okula, okul kültürüne ve eğitim alacakları alana uyumunu güçlendirmek için çalışmalar yürütülecektir. S1.1.9. Tam öğrenme modeli benimsenip öğrenme eksiklikleri ve kayıpları olan öğrencilere yönelik bireysel çalışmalar yapılacaktır.									

Maliyet Tahmini	
Tespitler	Eđitim- öğretime devam akademik başarıyı arttıracaktır. Eđitim- öğretime devam sosyal alanda gelişmeyi arttıracaktır. Devamsızlık yapmama mesleki çalışmalar içinde bulunup doğru mesleđi tercih etmelerini sağlayacaktır.
İhtiyaçlar	Rehberlik servisi ve aileler ile iletişim arttırmalıdır. Velilerle idare işbirliğini arttırmalıdır.

Amaç 1	Öğrencilerin eğitim ve öğretime etkin katılımlarıyla tamamlamalarını sağlamak.
Hedef 1.2	Öğrencilerin ders dışı etkinliklere katılım oranları artırılacaktır.

Performans Göstergeleri	Hedefe Etkisi*	Başlangıç Deđeri**						İzleme Sıklığı	Rapor Sıklığı
			1. Yıl	2. Yıl	3. yıl	4. Yıl	5. Yıl		
PG 1.2.1 Bir eğitim ve öğretim yılında bilimsel, sosyal, kültürel, sanatsal ve sportif alanlarda kurum içi ve kurum dışı faaliyete katılan öğrenci oranı (%)	25	40	45	50	55	60	70	6 ay	6 ay
PG 1.2.2 Bir eğitim ve öğretim yılında sosyal sorumluluk ve toplum hizmeti çalışmaları faaliyetine katılan öğrenci oranı (%)	25	25	30	40	50	60	70	6 ay	6 ay
PG 1.2.3 Bir eğitim ve öğretim yılında yerel, ulusal ve uluslararası proje, yarışma vb. etkinliklere katılan öğrenci oranı (%)	25	10	20	25	30	35	40	6 ay	6 ay
PG 1.2.4 Bir eğitim ve öğretim yılında üniversitelerde yürütölen bilimsel, sosyal, kültürel, sanatsal ve sportif	25	10	20	25	30	35	40	6 ay	6 ay

alanlardaki faaliyetlere katılan öğrenci oranı (%)									
Koordinatör Birim	Okul Stratejik Plan Ekibi								
İş birliği Yapılacak Birimler	Okul Müdürü Müdür Yardımcıları Rehberlik Servisi Öğretmenler								
Riskler	Ders dışı faaliyetlerin akademik başarıyı olumsuz etkilediği algısı								
Stratejiler	S1.2.1. Her bir öğrencinin bir kulüp faaliyetinde aktif olarak yer alması sağlanarak kulüp faaliyetlerinin etkinliği artırılacaktır. S1.2.2. Öğrencilerin seviyelerine uygun olarak toplumsal sorunların çözümüne katkı sağlamak amacıyla afet ve acil durum, çevre, eğitim, spor, kültür ve turizm, sağlık ve sosyal hizmetler alanlarında toplum hizmeti faaliyetlerine katılımları artırılacaktır. S1.2.3. Öğrencilerin yerel, ulusal ve uluslararası proje ve yarışmalara katılmaları teşvik edilecektir. S1.2.4. Okulda oluşturulacak öğrenci kulüpleri aracılığıyla yerel düzeyde etkinliklerin düzenlenmesi sağlanacaktır. S1.2.5. Üniversitelerle iş birliği yaparak öğrencilerimizin yükseköğretimi tanınmalarını ve üniversitelerde yürütülen bilimsel, sosyal, kültürel, sanatsal ve sportif alanlardaki faaliyetlere katılmaları sağlanacaktır.								
Maliyet Tahmini	50.000								
Tespitler	Ders dışı faaliyetlerin başarıyı olumlu yönde etkilediği tespit edilmiştir. Sosyal gelişim ve sorumluluk duygusuna olumlu katkısı tespit edilmiştir.								
İhtiyaçlar	Sınıf rehber öğretmenleri ve sınıf başkanları ile iletişim artırılmalı. Ders dışı etkinliklerin de dersler gibi planlı olması gerekmektedir.								

Amaç 2	Öğrencileri ilgi, yetenek ve akademik becerileri doğrultusunda üst öğretime hazırlanması, yaratıcı, yenilikçi, girişimci, üretken, medeniyet ve kalkınmaya destek veren, ekonomiye değer katan bireyler olarak yetiştirilmesi sağlanacaktır.
Hedef 2.1	Öğrencilerin derslerdeki akademik başarısı artırılacaktır.

Performans Göstergeleri	Hedefe Etkisi*	Başlangıç Değeri**	1. Yıl	2. Yıl	3. yıl	4. Yıl	5. Yıl	İzleme Sıklığı	Rapor Sıklığı
PG2.1.1. Matematik dersi yıl sonu başarı puanı	20	70	74	78	80	82	85	6 ay	6 ay
PG2.1.2. Türkçe dersi yıl sonu başarı puanı	15	75	77	80	82	85	90	6 ay	6 ay
PG2.1.3. Sosyal bilimler alan dersleri yıl sonu başarı puanı	10	70	70	75	77	80	85	6 ay	6 ay
PG2.1.4. Fen bilimleri alan dersleri yıl sonu başarı puanı	20	70	72	74	78	82	85	6 ay	6 ay
PG2.1.5. Yabancı dil dersleri yıl sonu başarı puanı	15	75	80	82	84	85	90	6 ay	6 ay
PG2.1.6. Öğrenci başına okunan kitap ortalaması	20	15	20	25	30	32	40	6 ay	6 ay
Koordinatör Birim	Okul Stratejik Plan Ekibi								
İş birliği Yapılacak Birimler	Okul müdürü Rehberlik servisi Zümre başkanları								

	Ders öğretmenleri
Riskler	Çevresel faktörler Dijital platformlara ulaşamama
Stratejiler	S2.1.1. Öğrencilerin kazanım eksiklikleri tespit edilerek destekleme ve yetiştirme kurslarıyla akademik yeterliklerinin artırılması sağlanacaktır. S2.1.2. Bakanlığın hazırladığı dijital platformlar aracılığıyla öğrencilerin tamamlayıcı ve destekleyici eğitim almaları sağlanacaktır. S2.1.3. Okulda düzenlenen münazara, panel vb. etkinlikler vasıtasıyla öğrencilerin dili kullanma ve kendilerini ifade etme becerileri geliştirilecektir. S2.1.4. Öğrencilerin kitap okumasını teşvik etmek için etkinlikler düzenlenecektir. S2.1.5. Okul içinde makale, kompozisyon yazma, resim yapma vb. yarışmalar düzenlenecek ve öğrencilerin ödüllendirilmesi sağlanacaktır. S2.1.6. Derslerde proje tabanlı yöntem kullanılarak öğrencilerin analiz, sentez ve değerlendirme becerilerinin geliştirilmesi sağlanacaktır. S2.1.7. Her bir öğrencinin hazırbulunuşluk seviyesine uygun en az bir proje ve etkinliğe katılması sağlanacaktır.
Maliyet Tahmini	
Tespitler	Bakanlığın hazırladığı dijital platformlardan destek alan ve DYK'lere katılan öğrencilerin başarısının arttığı gözlemlenmiştir. Ayrıca kitap okumanın da tüm derslere olumlu etki ettiği de görülmüştür.
İhtiyaçlar	Okul idaresi ve öğretmenlerin işbirliği Veli ve sınıf öğretmenlerinin iletişimi

Amaç 2	Öğrencileri ilgi, yetenek ve akademik becerileri doğrultusunda üst öğretime hazırlanması, yaratıcı, yenilikçi, girişimci, üretken, medeniyet ve kalkınmaya destek veren, ekonomiye değer katan bireyler olarak yetiştirilmesi sağlanacaktır.
Hedef 2.2	Öğrencilerin ilgi, beceri ve yetenekler geliştirilerek üst öğrenime yerleşen öğrenci oranını artırmak.

Performans Göstergeleri	Hedefe Etkisi*	Başlangıç Değeri**	1. Yıl	2. Yıl	3. yıl	4. Yıl	5. Yıl	İzleme Sıklığı	Rapor Sıklığı
PG 2.2.1 Bir üst öğrenime yerleşen öğrenci oranı	20	30	35	40	45	50	60	6 ay	6 ay
PG 2.2.2 Ön lisans programlarına yerleşen öğrenci oranı	10	0	0	0	0	0	0	6 ay	6 ay
PG 2.2.3 Kariyer rehberliği faaliyetlerine katılan öğrenci sayısı	10	300	320	330	350	360	380	6 ay	6 ay
PG 2.2.4 Tercih danışmanlığı faaliyetlerinden yararlanan öğrenci sayısı	10	100	120	140	160	200	250	6 ay	6 ay
PG2.2.5. Kariyer rehberliği kapsamında yapılan faaliyet sayısı	10	13	14	16	20	25	30	6 ay	6 ay
PG 2.2.6 Yüksek Öğretim Kurumları Sınavlarında (TYT)-AYT' de ilk 500-1000-5000-10000'de yer alan öğrenci sayısı	20	6	10	14	15	16	20	6 ay	6 ay
PG 2.2.7 Yüksek Öğretim Kurumları Sınavlarında (AYT) ilk 500-1000-5000-10000 'de yer alan öğrenci sayısı	20	6	10	14	15	16	20	6 ay	6 ay
Koordinatör Birim	Okul Stratejik Plan Ekibi								

İş birliđi Yapılacak Birimler	Okul müdürü Rehberlik servisi Zümre başkanları
Riskler	Kariyer rehberliđi kapsamında yapılan faaliyetlere ilginin az olması
Stratejiler	S2.2.1. Destekleme ve yetiştirme kurslarıyla öğrencilerin genel derslerdeki yeterlilikleri artırılacaktır. S2.2.2. Öğrencilere yönelik bakanlığın hazırlamış olduđu dijital platformlar aracılıđı ile yüz yüze eğitime destek olmak üzere uzaktan eğitim imkânları oluşturulacaktır. S2.2.3. Öğrencileri ilgi, yetenek ve ihtiyaçları dođrultusunda bir üst öğrenim programına hazırlayacak mesleki ve eğitsel rehberlik faaliyetleri yürütülecektir. S2.2.4 Üniversitelerle iş birliđi yaparak öğrencilerimizin yükseköğretimi tanımalarını, üniversitelerin imkanlarından yararlanabilmeleri artırılması sağlanacaktır. S2.2.5 Kariyer rehberliđi kapsamında yapılan faaliyet (panel, mezun buluşmaları, lisans programları tanıtımları v.b) sayıları artırılacaktır.
Maliyet Tahmini	150.000
Tespitler	Tercih danışmanlığının dođru tercihler konusunda olumlu etkileri tespit edilmiştir.
İhtiyaçlar	Rehberlik ve okul idaresinin etkili iletişimi

Amaç 2	Öğrencileri ilgi, yetenek ve akademik becerileri doğrultusunda üst öğretime hazırlanması, yaratıcı, yenilikçi, girişimci, üretken, kalkınmaya destek veren bireyler olarak yetiştirilmesi sağlanacaktır.
Hedef 2.3	Öğrencilerin akademik başarısının artırılması ve yaşam becerilerinin geliştirilmesi için rehberlik faaliyetleri güçlendirilecektir.

Performans Göstergeleri	Hedefe Etkisi*	Başlangıç Değeri**	1. Yıl	2. Yıl	3. yıl	4. Yıl	5. Yıl	İzleme Sıklığı	Rapor Sıklığı
PG 2.3.1 Öğrenci görüşmeleri oranı	20	40	45	50	60	65	70	6 ay	6 ay
PG 2.3.2 Veli görüşmeleri oranı	20	15	20	20	30	40	50	6 ay	6 ay
PG 2.3.3 Öğretmen görüşmeleri sayısı	10	30	40	50	60	70	80	6 ay	6 ay
PG 2.3.4 Düzenlenen etkinlik sayısı	20	22	25	27	30	33	35	6 ay	6 ay
PG 2.3.4 Bireysel ve grup başarısını artırma uygulamaları sayısı	20	6	7	8	10	15	20	6 ay	6 ay
PG2.3.5 Bireysel ve grup başarısını artırma uygulamaları sayısı	10	45	50	60	70	80	100	6 ay	6 ay
Koordinatör Birim	Okul Stratejik Plan Ekibi								
İş birliği Yapılacak Birimler	Okul müdürü Rehberlik servisi								

	Zümre başkanları
Riskler	Öğrencilerin rehberlik servisine karşı çekimser olması
Stratejiler	<p>S2.2.1. Destekleme ve yetiştirme kurslarıyla öğrencilerin genel derslerdeki yeterlilikleri artırılacaktır.</p> <p>S2.2.2. Öğrencilere yönelik bakanlığın hazırlamış olduğu dijital platformlar aracılığı ile yüz yüze eğitime destek olmak üzere uzaktan eğitim imkânları oluşturulacaktır.</p> <p>S2.2.3. Öğrencileri ilgi, yetenek ve ihtiyaçları doğrultusunda bir üst öğrenim programına hazırlayacak mesleki ve eğitsel rehberlik faaliyetleri yürütülecektir.</p> <p>S2.2.4 Üniversitelerle iş birliği yaparak öğrencilerimizin yükseköğretimi tanımalarını, üniversitelerin imkanlarından yararlanabilmeleri artırılması sağlanacaktır.</p> <p>S2.2.5 Kariyer rehberliği kapsamında yapılan faaliyet (panel, mezun buluşmaları, lisans programları tanıtımları v.b) sayıları artırılacaktır</p>
Maliyet Tahmini	50.000
Tespitler	Öğrenci,veli işbirliğinin eksikliği
İhtiyaçlar	Öğrenci görüşmeleri Öğretmen görüşmeleri Veli görüşmeleri

Amaç 2	Öğrencileri ilgi, yetenek ve akademik becerileri doğrultusunda üst öğretime hazırlanması, yaratıcı, yenilikçi, girişimci, üretken, kalkınmaya destek veren bireyler olarak yetiştirilmesi sağlanacaktır.
Hedef 2.4	Öğrencilerin ulusal/uluslararası projelere katılım oranları ve hareketlilik sayısı yükseltilerek beceri temelli yabancı dil öğrenme yeterlilikleri artırılacaktır.

Performans Göstergeleri	Hedefe Etkisi*	Başlangıç Değeri**	1. Yıl	2. Yıl	3. yıl	4. Yıl	5. Yıl	İzleme Sıklığı	Rapor Sıklığı
PG 2.4.1 Yabancı dil öğrenme yeterliklerini geliştirmeye yönelik açılacak kurs sayısı	15	0	1	2	3	4	5	6 ay	6 ay
PG 2.4.2 Yabancı dil öğrenme yeterliklerini geliştirmeye yönelik açılan kurslara katılan öğrenci oranı (%)	20	0	10	20	30	40	50	6 ay	6 ay
PG 2.4.3 Öğrencilere yabancı dil bilmenin önemini ve gerekliliğini anlatan seminer sayısı	15	1	5	6	7	8	10	6 ay	6 ay
PG 2.4.4 Yabancı dil dersi yılsonu puan ortalaması	10	75	77	80	82	84	85	6 ay	6 ay
PG 2.4.5 Ulusal ve uluslararası hareketlilik programları/ projeleri bilgilendirme toplantılarına katılım oranı (%)	20	4	10	15	20	25	30	6 ay	6 ay
PG 2.4.6 Bir eğitim öğretim döneminde hazırlanan ulusal veya uluslararası proje sayısı	20	40	50	60	70	80	100	6 ay	6 ay
Koordinatör Birim	Okul Stratejik Plan Ekibi								
İş birliği Yapılacak Birimler	Okul müdürü Müdür yardımcıları Rehberlik servisi Zümre başkanları								

Riskler	Her öğrencinin evinde internet altyapısı olmaması Yabancı dil eğitimi için yeterli imkanın olmaması
Stratejiler	S2.4.1.Öğrencilerin yabancı dil öğrenme yeterliliklerini geliştirmeye yönelik kurslar açılacaktır. S2.4.2.Öğrencilere yabancı dil bilmenin önemini ve gerekliliğini anlatan seminerler düzenlenecektir. S2.4.3.Öğrencilerin yabancı dil eğitimine yönelik olarak düzenlenen konferanslara katılımları sağlanacaktır. S2.4.4.Yabancı dil eğitimine yönelik dijital içerikler ve platformlardan haberdar olmaları sağlanacaktır. S2.4.5.Yabancı dil eğitimini destekleyen uluslararası projelerin ve hareketliliklerin tanıtımını yaparak öğretmen ve öğrencinin motivasyonu sağlanacaktır. S2.4.6.Duvar panoları, afişler, vb. uygulamalarla okulun fiziki alanlarında yabancı dilin yazılı olarak ön plana çıkartılması sağlanacaktır. S2.4.7.Tüm Kademelerdeki öğrencilere pratik yapma imkânı sağlayan materyallerin bulunduğu yabancı dil sınıfı ya da atölyesi oluşturulacaktır. S2.4.8.Yabancı dil etkinlikleri kapsamında öğrenci kulüpleri oluşturulacaktır.
Maliyet Tahmini	150.000
Tespitler	Teknolojinin kullanımı konusunda bilgi düzeyinin düşük olması Yabancı dil yeterliğinin eksik olması
İhtiyaçlar	Yabancı dil eğitiminin artırılması Teknolojinin iyileştirilmesi

Amaç 3	Okulların kurumsal kapasite ve yeterlilikleri verimli ve sürdürülebilir bir şekilde geliştirilecektir.
Hedef 3.1	Okulun fiziki mekânları ihtiyaç ve hedefleri doğrultusunda iyileştirilmesi sağlanacaktır.

Performans Göstergeleri	Hedefe Etkisi*	Başlangıç Değeri**	1. Yıl	2. Yıl	3. yıl	4. Yıl	5. Yıl	İzleme Sıklığı	Rapor Sıklığı
PG 3.1.1 İyileştirilen fiziki mekân (derslik, spor salonu, kütüphane, pansiyon vb.) sayısı	30	2	3	4	5	6	7	6 ay	6 ay
PG 3.1.2 Fiziksel mekanların temizlik ve hijyenine ilişkin memnuniyet oranı (%)	35	60	65	70	80	85	90	6 ay	6 ay
PG 3.1.3 Altyapı ve donatım eksikliği bulunan fiziksel birim sayısı	35	3	3	2	2	1	1	6 ay	6 ay
Koordinatör Birim	Okul Stratejik Plan Ekibi								
İş birliği Yapılacak Birimler	Okul Müdürlüğü Yardımcı hizmetler								
Riskler	Ekonomik faktörler Kurumlar arası iletişimin zayıflığı								
Stratejiler	S3.1.1. Okulun fiziki mekânlarının durum tespiti yapılacak ve iyileştirilme için önceliklendirilmiş bir plan doğrultusunda çalışmalar yapılacaktır. S3.1.2. Fiziki mekânların iyileştirilmesi için kamu idareleri, belediyeler ve işverenlerle iş birlikleri yapılacaktır. S3.1.3. Bilişim altyapısını güçlendirme çalışmaları yapılacaktır. S3.1.4. Temizlik ve hijyen memnuniyet düzeyi belirlemek için anketler uygulanarak yapılacak değerlendirmeler								

	sonucunda gerekli tedbirler alınacaktır.
Maliyet Tahmini	100.000
Tespitler	Fiziki mekanın modern ve yeterli oluşu öğrencinin genel yaklaşımını olumluya çevirmektedir. Okula olan aidiyet duygusunu arttırmaktadır.
İhtiyaçlar	Alt yapının geliştirilmesi Ödeneğin arttırılması Okulda çalışan hizmetli sayısının artırılması

Amaç 3	Okulların kurumsal kapasite ve yeterlilikleri verimli ve sürdürülebilir bir şekilde geliştirilecektir.
Hedef 3.2	Okul yöneticilerinin ve öğretmenlerin mesleki gelişimleri ve motivasyonları güçlendirilecektir.

Performans Göstergeleri	Hedefe Etkisi*	Başlangıç Değeri**	1. Yıl	2. Yıl	3. yıl	4. Yıl	5. Yıl	İzleme Sıklığı	Rapor Sıklığı
PG 3.2.1 Hizmet içi eğitim alan yönetici oranı (%)	30	100	100	100	100	100	100	6 AY	6 AY
PG 3.2.2 Hizmet içi eğitim alan öğretmen oranı (%)	40	100	100	100	100	100	100	6 AY	6 AY
PG 3.2.3 Uzaktan hizmet içi eğitime katılan öğretmen oranı (%)	30	100	100	100	100	100	100	6 AY	6 AY
Koordinatör Birim	Okul Stratejik Plan Ekibi								
İş birliği Yapılacak Birimler	Okul Müdürü								
Riskler									
Stratejiler	S3.2.1. Okul yöneticilerinin ve öğretmenlerin mesleki gelişim ihtiyaçları tespit edilerek, bu ihtiyaçları gidermeye yönelik bir mesleki gelişim planı hazırlanacaktır. S3.2.2. Okul yöneticilerinin ve öğretmenlerin uzaktan hizmet içi eğitimlere katılmaları teşvik edilecektir. S3.2.3. Okul personelinin motivasyon, iş doyum ve kurumsal bağlılık düzeylerini artıracak çalışmalar yapılacaktır.								
Maliyet Tahmini	75000								
Tespitler	Hizmet içi eğitimler öğretmenin sürekli olumlu bir değişim içinde bulunması sağlanmaktadır. Okul yöneticilerinin ve öğretmenlerin mesleki gelişimleri ve motivasyonları güçlendirilecektir.								
İhtiyaçlar	Okul personelinin motivasyon, iş doyum ve kurumsal bağlılık düzeylerini artıracak çalışmalar yapılmalıdır.								

AMAÇ 3	Okulun amaçlarına ulaşmasını sağlayacak kurumsal imkân ve yetkinlikler verimli ve sürdürülebilir bir şekilde geliştirilecektir.
HEDEF 3.3	Eğitim ve öğretimin sağlıklı ve güvenli bir ortamda gerçekleştirilmesi için okul sağlığı ve güvenliği geliştirilecektir



PERFORMANS GÖSTERGELERİ	HEDEFE ETKİSİ	BAŞLANGIÇ DEĞERİ	1.YIL	2.YIL	3.YIL	4.YIL	5.YIL	İZLEME SIKLIĞI	RAPOR SIKLIĞI	
PG 3.3.1 Okulda yaşanan kaza sayısı		10	1	0	0	0	0	0	6 AY	6 AY
PG 3.3.2 Bağımlılıkla mücadele ile ilgili konularda eğitim alan öğrenci, öğretmen ve veli oranı	ÖĞRENCİ	10	60	75	80	85	90	95	6 AY	6 AY
	ÖĞRETMEN		80	85	90	95	100	100		
	VELİ		25	30	40	55	60	65		
PG 3.3.3 Akran zorbalığı ve siber zorbalıkla ilgili	ÖĞRENCİ	10	75	80	85	90	95	100	6 AY	6 AY

konularda eğitim alan öğrenci ve öğretmen sayısı	ÖĞRETMEN		85	90	95	100	100	100		
PG 3.3.4 Sağlıklı beslenme ve obezite ile ilgili konularda verilen eğitim alan öğrenci, öğretmen ve veli oranı	ÖĞRENCİ	5	85	85	90	95	100	100	6 AY	6 AY
	ÖĞRETMEN		90	95	100	100	100	100		
	VELİ		52	54	56	58	60	60		
PG 3.3.5 Hijyen, gıda güvenliği, bulaşıcı hastalıklar ile ilgili konularda verilen eğitim alan öğrenci, öğretmen ve veli oranı	ÖĞRENCİ	5	70	75	80	85	90	95	6 AY	6 AY
	ÖĞRETMEN		80	85	90	95	100	100		
	VELİ		40	42	44	46	48	50		
PG 3.3.6 Disiplin kuruluna sevk edilen olay sayısı		10	8	4	3	2	0	0	6 AY	6 AY

PG 3.3.7 Afete hazırlık eğitimlerine katılan öğrenci ve öğretmen sayısı	ÖĞRENCİ	10	350	360	370	380	390	400	6 AY	6 AY
	ÖĞRETMEN		35	35	35	35	35	35		
PG 3.3.8 İlk yardım eğitimlerine katılan öğrenci ve öğretmen sayısı	ÖĞRENCİ	10	300	310	320	330	340	350	6 AY	6 AY
	ÖĞRETMEN		35	35	35	35	35	35		
PG 3.3.9 Sivil savunma eğitimlerine katılan öğrenci ve öğretmen sayısı	ÖĞRENCİ	10	140	152	154	156	158	160	6 AY	6 AY
	ÖĞRETMEN		28	30	31	32	33	35		
PG 3.3.10 Afet ve acil durum tatbikat sayısı		10	3	3	4	5	6	8	6 AY	6 AY
PG 3.3.11 Onur belgesi alan öğrenci sayısı		10	22	23	24	26	28	30	6 AY	6 AY
KOORDİNATÖR BİRİMİ		Stratejik plan ekibi								
İŞ BİRLİĞİ YAPILACAK		Okul idaresi								

BİRİMLER		
RİSKLER		
STRATEJİLER		<p>S3.3.1. Öğrenci, öğretmen ve velilerde farkındalık oluşturmak için bağımlılıkla mücadele, akran zorbalığı, siber zorbalık, sağlıklı beslenme ve obezite, hijyen, bulaşıcı hastalıklar ve gıda güvenliği gibi konularda alan uzmanları ile iş birliğinde eğitimler düzenlenecektir.</p> <p>S3.3.2. Okulda yaşanan disiplin olaylarının nedeni rehber öğretmen koordinasyonunda sınıf rehber öğretmeni ve öğrencilerin diğer öğretmenleriyle iş birliğinde tespit edilerek bu konuda çalışmalar yapılarak öğrencilerin ve velilerin farkındalıkları artırılacaktır.</p> <p>S3.3.3. Başarılı ve örnek davranış sergileyen öğrencilerin onur belgesiyle ödüllendirilmesi ve bu öğrencilerin diğer öğrencilere örnek olması sağlanacaktır.</p> <p>S3.3.4. Doğa, insan ve teknoloji kaynaklı (deprem, sel, heyelan, yangın, çığ ve salgın hastalıklar vd.) afetlere karşı gerekli tedbirlerin alınması için çalışmalar yapılacaktır.</p> <p>S3.3.5. Doğa, insan ve teknoloji kaynaklı (deprem, sel, heyelan, yangın, çığ ve salgın hastalıklar vd.) konularında alan uzmanları ile iş birliğinde öğretmen, öğrenci ve velilere farkındalık eğitimleri verilecektir.</p> <p>S3.3.6. Sivil savunma alanında öğrenci kulüp faaliyetleri kapsamında etkinlikler düzenlenecektir.</p> <p>S3.3.7. Okulun afet ve acil durum eylem planının güncel tutulması sağlanacaktır.</p> <p>S3.3.8. Afet ve acil durum tatbikatları düzenlenecektir.</p>
MALİYET TAHMİNİ		100.000
TESPİTLER		Velilerin merkez dışında ikamet ettiklerinden kaynaklı eğitimlere katılamaması
İHTİYAÇLAR		Afet eğitimi ve sivil savunma etkinliklerinin artırılması

Amaç 3	Okulun amaçlarına ulaşmasını sağlayacak kurumsal imkân ve yetkinlikler verimli ve sürdürülebilir bir şekilde geliştirilecektir.
Hedef 3.4	İklim değişikliğinin olumsuz etkilerini azaltmak ve çevresel sürdürülebilirliği sağlamak için tasarruf tedbirleri kapsamında enerji verimliliği artırılacaktır.

Performans Göstergeleri	Hedefe Etkisi*	Başlangıç Değeri**	1. Yıl	2. Yıl	3. yıl	4. Yıl	5. Yıl	İzleme Sıklığı	Rapor Sıklığı
PG 3.4.1 Elektrik tüketimi (kw)	25	185.445	180.000	178.000	171.000	166.000	161.000	6 AY	6 AY
PG 3.4.2 Su tüketim miktarı (m3)	25	15.060	15.000	14.800	14.500	14.200	14.000	6 AY	6 AY
PG 3.4.3 Doğalgaz/akaryakıt/kömür tüketim miktarı (m3/lt/kg)	25	230.185	221.000 S	218.000	216.000	214.000	212.000	6 AY	6 AY
PG 3.4.4 Bakım ve onarımı yapılan alan-tesisat sayısı	25	12	15	16	17	20	22	6 AY	6 AY
Koordinatör Birim	Stratejik plan ekibi								
İş birliği Yapılacak Birimler	Okul müdürü Müdür yardımcısı								
Riskler	Maliyeti temin Kalifiye eleman								
Stratejiler	S3.4.1. Okul elektrik, su ve yakıt tüketimi miktar ve tutar olarak izlenerek tüketimi artıran unsurlar araştırılacak ve verimliliği artıracak tedbirler alınacaktır. S3.4.2. Tasarruf tedbirleri kapsamında enerji verimliliği ile ilgili farkındalık çalışmaları yapılacaktır. S3.4.3. Enerji tasarrufunun sağlanması için atölye ve laboratuvarlarda tedbir alınmasına yönelik çalışmalar yapılacaktır. S3.4.4. Enerji tasarrufuna yönelik proje geliştirilecektir. S3.4.5. Yenilenebilir enerji kaynaklarından daha fazla yararlanmak için çalışmalar yapılacaktır.								

Maliyet Tahmini	
Tespitler	İklim koşulları nedeniyle yakıt giderlerin fazla olması
İhtiyaçlar	Enerji tasarrufu hakkında öğrencilere yönelik eğitim vermek

4.1 MALİYETLENDİRME

	2024	2025	2026	2027	2028	Toplam Maliyet
Amaç 1 Öğrencilerin eğitim ve öğretime etkin katılımıyla süreci tamamlamalarını sağlamak						
Hedef 1.1 Öğrencilerin okula erişim, devam ve okulu tamamlama oranları artırılabilecektir.	0	0	0	0	0	0
Hedef 1.2 Öğrencilerin ders dışı etkinliklere katılım oranları artırılabilecektir.	50000	70000	90000	120000	150000	480000
Amaç 2 Öğrencileri ilgi, yetenek ve akademik becerileri doğrultusunda üst öğretime hazırlanması, yaratıcı, yenilikçi, girişimci, üretken, medeniyet ve kalkınmaya destek veren, ekonomiye değer katan bireyler olarak yetiştirilmesi sağlanacaktır.						
Hedef 2.1 Öğrencilerin derslerdeki akademik başarıları artırılabilecektir.	0	0	0	0	0	0
Hedef 2.2 Öğrencilerin ilgi, beceri ve yetenekler geliştirilerek üst öğrenime yerleşen öğrenci oranını artırmak.	150000	160000	170000	200000	250000	930000
Hedef 2.3 Öğrencilerin akademik başarısının artırılması ve yaşam becerilerinin geliştirilmesi için rehberlik faaliyetleri güçlendirilecektir.	50000	60000	70000	80000	100000	360000
Hedef 2.4 Öğrencilerin ulusal/uluslararası projelere katılım oranları ve hareketlilik sayısı yükseltilerek beceri temelli yabancı dil öğrenme yeterlilikleri artırılabilecektir.	150000	160000	180000	190000	200000	880000
Amaç 3 Okulların kurumsal kapasite ve yeterlilikleri verimli ve sürdürülebilir bir şekilde geliştirilecektir.						
Hedef 3.1 Okulun fiziki mekânları ihtiyaç ve hedefleri doğrultusunda iyileştirilmesi sağlanacaktır.	100000	150000	175000	200000	250000	875000
Hedef 3.2 Okul yöneticilerinin ve öğretmenlerin mesleki gelişimleri ve motivasyonları güçlendirilecektir.	75000	100000	125000	150000	200000	650000
Hedef 3.3 Eğitim ve öğretimin sağlıklı ve güvenli bir ortamda gerçekleştirilmesi için okul sağlığı ve güvenliği geliştirilecektir.	250000	260000	270000	280000	300000	1360000
Hedef 3.4 İklim değişikliğinin olumsuz etkilerini azaltmak ve çevresel sürdürülebilirliği sağlamak için tasarruf tedbirleri kapsamında enerji verimliliği artırılabilecektir.	0	0	0	0	0	0
Genel Yönetim Giderleri	50000	60000	75000	100000	125000	410000
TOPLAM	875000	960000	1105000	1260000	1525000	5.945.000